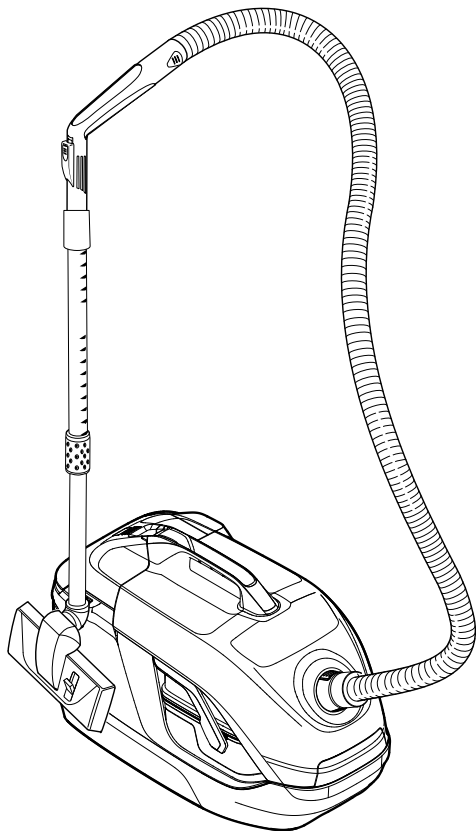


# KÄRCHER

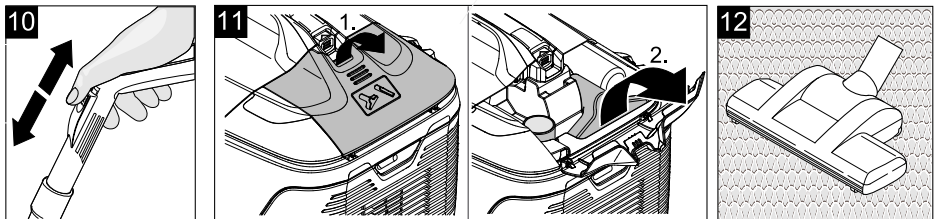
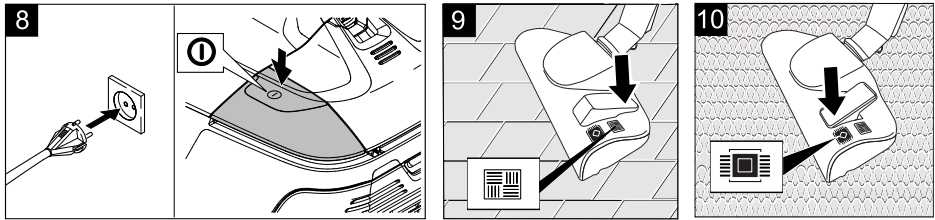
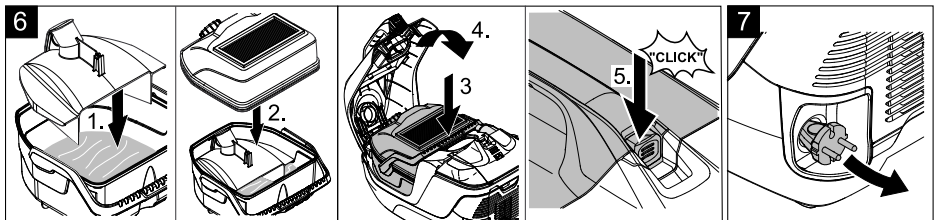
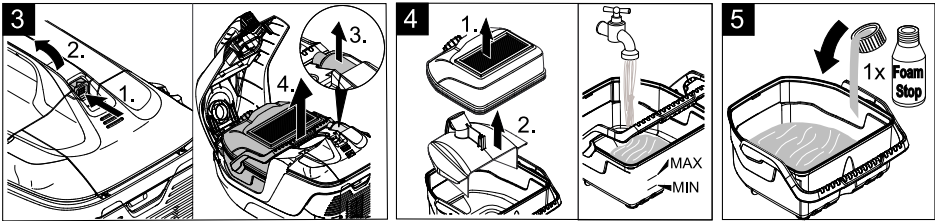
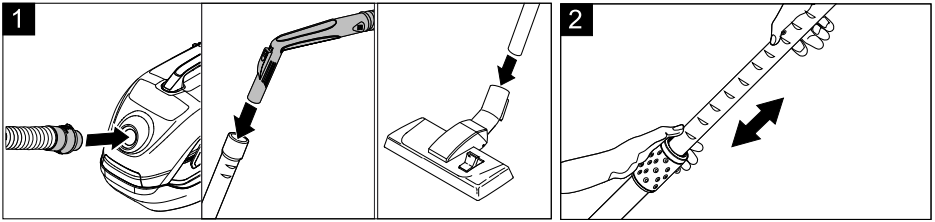
makes a difference

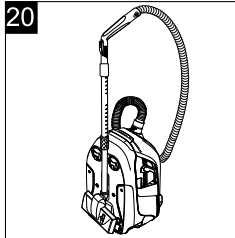
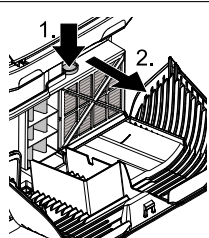
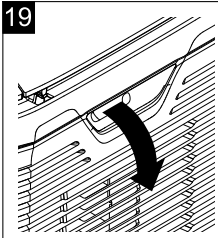
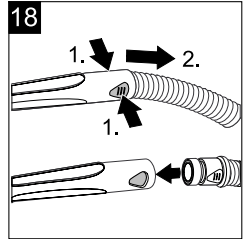
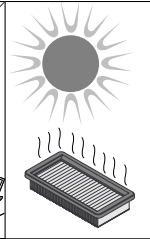
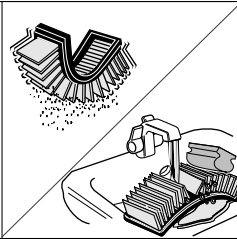
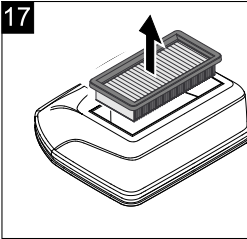
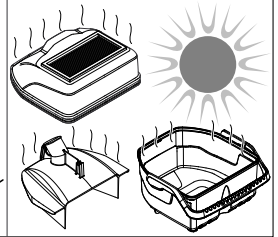
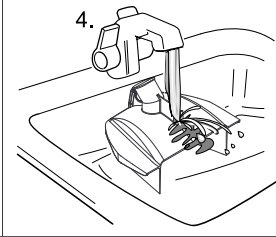
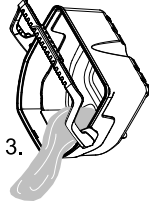
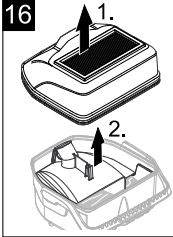
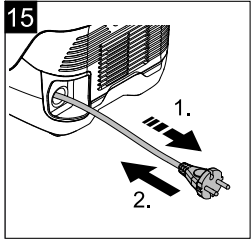
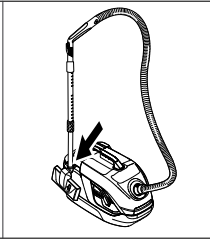
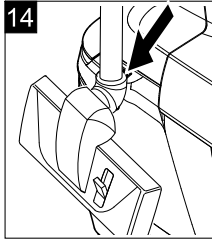
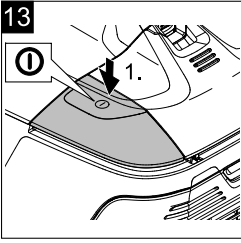
## DS 6 DS 6 Premium

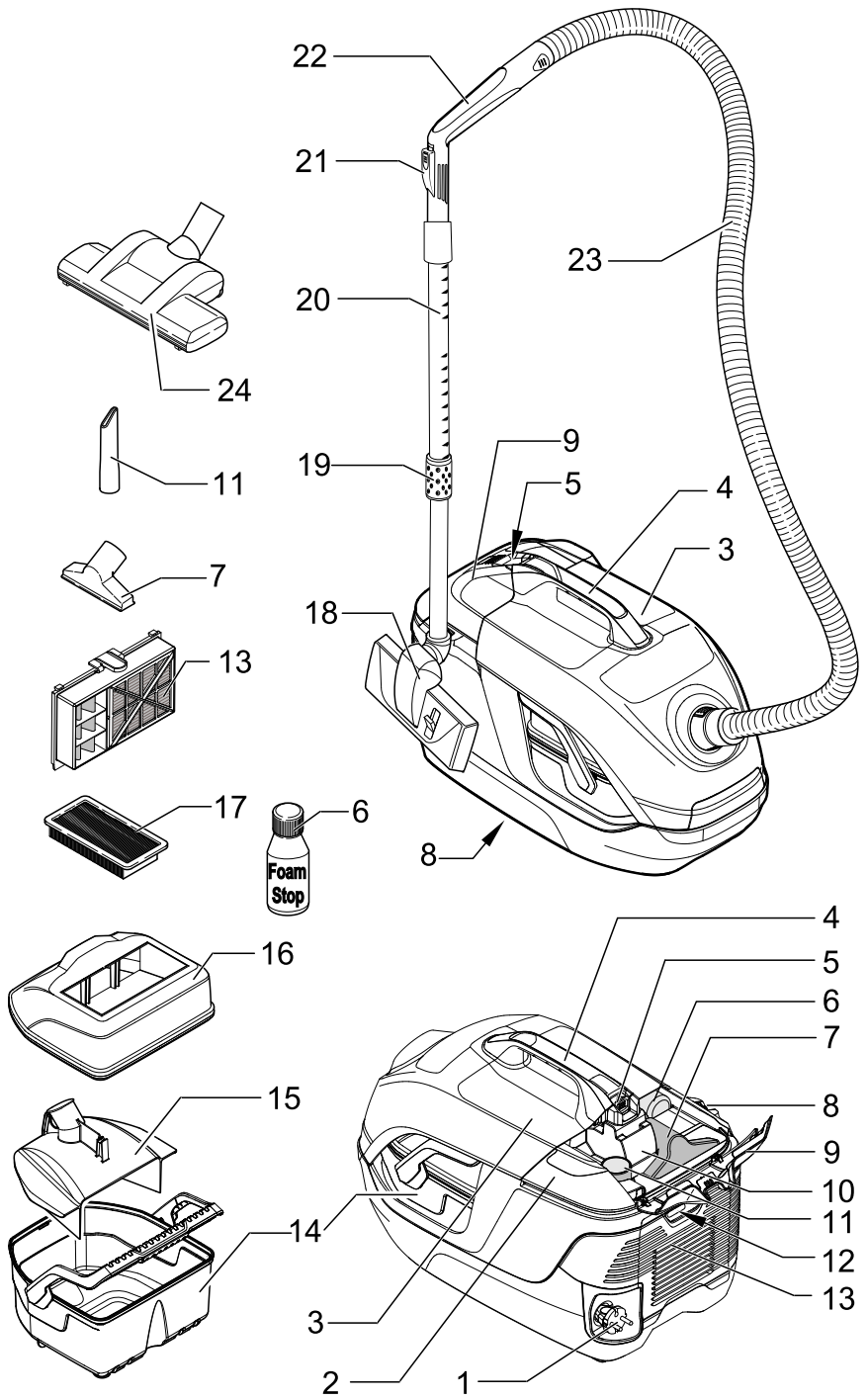
Bahasa Indonesia



59678570 (02/19)







## Daftar Isi

Petunjuk umum . . . . .	ID	5
Petunjuk Keamanan . . . . .	ID	6
Penjelasan tentang perangkat .	ID	7
Pengaktifan awal/ pengoperasian . . . . .	ID	7
Pemeliharaan dan Perawatan .	ID	10
Data Teknis . . . . .	ID	11
Bantuan gangguan . . . . .	ID	11

## Petunjuk umum

### Pelanggan yang terhormat,



Bacalah panduan pengoperasian asli sebelum menggunakan perangkat ini untuk pertama kalinya, lakukan seperti yang tercantum dan jagalah tetap seperti itu untuk penggunaan selanjutnya atau kepada pemilik berikutnya.

### Penggunaan yang Benar

Perangkat ini dirancang sesuai dengan deskripsi dalam panduan pengoperasian ini dan petunjuk keselamatan untuk penggunaan sebagai perangkat penghisap debu kering.

Secara opsional, sejumlah kecil cairan juga dapat dihisap.

- Gunakan perangkat ini hanya dengan wadah filter air yang diisi
- Gunakan perangkat ini hanya untuk keperluan pribadi dengan aksesori dan komponen pengganti yang disetujui oleh KÄRCHER.

### Deskripsi dan cara kerja

Sistem filter tiga tahap pada perangkat penghisap filter air, yang terdiri dari filter air, filter perantara, dan filter HEPA menangkap 99,95%\*/99,5%\*\* dari semua partikel yang dihisap dengan ukuran lebih dari 0,3 mikro. Udara buang berada dalam kondisi segar dan bersih. Karena air di filter air mengikat partikel kotoran, tidak ada debu yang berpusar ketika air dikosongkan. Jadi perangkat ini cocok untuk penderita alergi.

\* DS 6.000 Waterfilter

\*\* DS 5.800 Waterfilter

## Perlindungan lingkungan



Bahan kemasan dapat didaur ulang. Jangan membuang kemasan dengan limbah rumah tangga, tapi bawa ke pusat daur ulang.



Perangkat ini mengandung bahan-bahan berharga yang dapat didaur ulang dan harus ditangani dengan baik. Maka, harap buang perangkat yang lama dengan cara yang benar.

### Petunjuk bahan-bahan yang terkandung (REACH)

Informasi terbaru tentang bahan-bahan yang terkandung dapat dicari di:

[www.kaercher.com/REACH](http://www.kaercher.com/REACH)

### Pembuangan filter dan air limbah

Filter terbuat dari bahan ramah lingkungan. Asalkan bahan yang dihisap pada filter tidak dilarang untuk dibuang dengan limbah rumah tangga, filter dapat dibuang bersama limbah rumah tangga biasa. Air limbah dapat dibuang melalui saluran pembuangan, asalkan tidak mengandung zat yang dilarang.

### Pengiriman Perangkat

Semua perangkat yang terkirim ditunjukkan dalam kemasan. Periksa kelengkapan perangkat dengan membuka kemasan.

Jika terdapat kesalahan pengiriman perangkat atau kerusakan selama pengiriman, harap hubungi dealer Anda.

## Jaminan

Garansi yang kami berikan berlaku di setiap perusahaan penjualan yang resmi di setiap negara. Kami memperbaiki kerusakan perangkat Anda tanpa biaya sama sekali jika masih dalam jangka waktu garansi bila penyebab kerusakan adalah kecacatan perangkat atau kesalahan pembuatan. Dalam kasus garansi, harap hubungi penjual dengan menyertakan nota pembelian atau hubungi pusat pelayanan resmi kami.

(Alamat dapat dilihat di belakang)

## Layanan pelanggan

Jika Anda memiliki pertanyaan atau masalah, kantor cabang KÄRCHER akan senang membantu Anda.

(Alamat dapat dilihat di belakang)

## Suku cadang

Gunakan hanya aksesoris asli dan suku cadang asli karena dapat memberikan pengoperasian perangkat yang aman dan bebas gangguan.

Untuk informasi tentang aksesoris dan suku cadang, kunjungi [www.kaercher.com](http://www.kaercher.com).

## Petunjuk Keamanan

- *Perangkat ini tidak ditujukan untuk digunakan oleh orang yang memiliki keterbatasan fisik, panca indera, atau mental maupun kurang pengalaman dan/atau pengetahuan, kecuali jika berada di bawah pengawasan orang yang bertanggung-jawab terhadap keselamatan mereka atau memperoleh petunjuk dari orang tersebut tentang cara menggunakan perangkat ini dan memahami bahaya yang dapat diakibatkan oleh perangkat ini.*
- *Anak hanya boleh menggunakan perangkat jika telah berusia lebih dari 8 tahun dan jika diawasi oleh orang yang bertanggung jawab atas keselamatannya atau telah memperoleh petunjuk dari orang tersebut tentang cara menggunakan*

*perangkat dan memahami bahaya yang dihasilkannya.*

- *Anak-anak dilarang bermain dengan alat*
- *Pastikan anak-anak diawasi sehingga tidak bermain-main dengan perangkat ini.*
- *Pembersihan dan pemeliharaan tidak boleh dilakukan oleh anak-anak tanpa pengawasan.*
- *Jika tidak dioperasikan dalam jangka waktu yang lama, harap matikan sakelar atau cabut steker.*

### ⚠ **Sambungan listrik**

*Perangkat ini hanya boleh menggunakan listrik pengganti yang sesuai. Tegangan listrik harus sama dengan yang tercantum di perangkat.*

### ⚠ **Bahaya sengatan listrik**

*Jangan pernah menyentuh steker dan stopkontak dalam kondisi tangan basah. Jangan cabut konektor listrik dengan menarik kabel sambungan dari stopkontak. Periksa apakah terdapat kerusakan pada kabel sambungan dan konektor sebelum digunakan. Kabel sambungan yang rusak harus segera diganti oleh pusat servis resmi/teknisi listrik yang berkompeten untuk menghindari bahaya.*

*Untuk menghindari kecelakaan listrik, sebaiknya gunakan stopkontak dengan pemutus arus residu yang terpasang di hulu (kuat arus pemacu nominal maks. 30 mA).*

### ⚠ **BAHAYA**

*Bahan-bahan tertentu dapat menimbulkan uap atau campuran yang bisa meledak akibat pусaran udara hisap!*

*Jangan sekali-kali menghisap bahan berikut ini:*

- *Gas, zat cair, dan debu yang bisa terbakar atau meledak (debu reaktif)*
- *Debu logam reaktif (misalnya aluminium, magnesium, seng) dengan bahan pembersih alkali dan asam yang kuat*
- *Asam dan basa kuat yang tidak dapat encer*

- Bahan pelarut organik (misalnya bensin, thinner, aseton, minyak pembersih).

Di samping itu, zat seperti ini bisa merusak bahan yang digunakan pada perangkat.

## Penjelasan tentang perangkat

➔ Lihat gambar di halaman lipat 4



- 1 Kabel listrik dengan konektor
  - 2 Sakelar perangkat (HIDUP/MATI)
  - 3 Flap perangkat
  - 4 Pegangan
  - 5 Tombol pembuka untuk flap perangkat
  - 6 Cairan antibusa (FoamStop)
  - 7 Nosel pelapis sofa
  - 8 Tempat gantungan nosel lantai
  - 9 Flap aksesori
  - 10 Dudukan aksesori
  - 11 Nosel celah
  - 12 Flap udara buang untuk filter HEPA
  - 13 Filter HEPA
  - 14 Wadah filter air
  - 15 Pelat baffle
  - 16 Penutup wadah filter air
  - 17 Filter perantara
  - 18 Nosel lantai, dapat diatur
  - 19 Pelepas untuk menyesuaikan pipa hisap teleskopis
  - 20 Pipa hisap teleskopis
  - 21 Penggeser udara bocor
  - 22 Gagang
  - 23 Selang hisap
- Untuk perangkat, 1.195-241.0 juga tersedia dalam isi kemasan**
- 24 Nosel lantai turbo

## Pengaktifan awal/ pengoperasian

**Perhatian!** Perangkat dengan tangki air yang diisi hanya boleh dioperasikan dalam kondisi tegak lurus. Tangki air harus dikosongkan sebelum menyimpan perangkat, jika tidak, lantai bisa rusak.

### Petunjuk

Jika sekering listrik terpicu ketika perangkat dihidupkan, mungkin ada perangkat listrik lain yang secara bersamaan terhubung dan dioperasikan di sirkuit yang sama. Untuk sekering induk, lihat bab "Data teknis".

Perangkat akan mati secara otomatis jika terdapat bahaya panas berlebih risiko. Matikan perangkat dan cabut kabel listrik. Ganti filter HEPA. Setelah mengatasi gangguan, biarkan perangkat menjadi dingin setidaknya 1 jam, lalu perangkat siap digunakan lagi.

### Menyambungkan aksesori

**Gambar 1**

- ➔ Hubungkan selang hisap ke perangkat.
- ➔ Hubungkan gagang dengan pipa hisap teleskopis dan pasang nosel lantai.

**Gambar 2**

- ➔ Tekan pelepas, lalu tarik atau dorong pipa dalam sesuai panjang yang diinginkan.

**Petunjuk:** Sesuaikan pipa hisap teleskopis sesuai dengan ukuran tubuh Anda agar Anda dapat bekerja pada posisi tegak dengan rileks.

## Mengisi wadah filter air

### **Perhatian**

*Jangan menggunakan perangkat tanpa wadah filter air yang diisi!*

*Pada saat pengiriman, filter perantara dan pelat baffle sudah dipasang. Selama mengisi, perhatikan bahwa komponen ini terpasang dengan benar (lihat: ISI KEMASAN). Komponen tersebut dapat menjadi penyebab daya hisap buruk atau kegagalan dini filter perantara (lihat: MENGHENTIKAN PENGOPERASIAN).*

### **Gambar 3**

→ Buka flap perangkat dan keluarkan cairan antibusa (FoamStop) dan wadah filter air.

### **Gambar 4**

→ Lepaskan tutup dari wadah filter air dan keluarkan pelat baffle, lalu isi wadah filter air antara tanda MIN dan MAX dengan air keran (sekitar 1,7 liter)!

### **Gambar 5**

→ Masukkan cairan antibusa (FoamStop) sebanyak satu takaran tutup ke dalam wadah filter air.

**Petunjuk:** Perangkat penghisap debu berfungsi melalui pusaran udara hisap dalam filter air. Dengan demikian, bahan yang terhisap dan residu deterjen dari pelapis lantai terkumpul dalam bak air. Dalam keadaan tertentu, hal ini dapat menyebabkan busa. Untuk mencegah hal ini, Anda harus memasukkan satu tutup penuh berisi cairan antibusa ke dalam air. Pembentukan sedikit busa selama pengoperasian adalah normal dan tidak mengganggu fungsi.

### **Gambar 6**

→ **Petunjuk:** Masukkan air ketika tingkat air dalam wadah turun di bawah tanda "MIN" selama pengoperasian. Masukkan pelat baffle dan pasang kembali penutup wadah filter air. Masukkan wadah filter air sepenuhnya ke dalam perangkat.

## Memulai pekerjaan

### **Gambar 7**

→ Tarik kabel listrik sepenuhnya dari mesin.

### **Gambar 8**

→ Masukkan konektor perangkat ke stopkontak.  
→ Untuk menghidupkan, tekan sakelar perangkat (Hidup/Mati).

### **Perhatian**

*Jangan menghisap sejumlah besar zat bubuk seperti cokelat, tepung, deterjen, bubuk puding, dan yang serupa!*

## Bekerja dengan nosel lantai

### **Mengisap permukaan keras**

### **Gambar 9**

→ Tekan sakelar nosel lantai dengan kaki Anda. Strip sikat di bawah nosel lantai akan dikeluarkan.

### **Menghisap lantai karpet**

### **Gambar 10**

→ Tekan sakelar nosel lantai dengan kaki Anda. Strip sikat di bawah nosel lantai akan dimasukkan.

### **Petunjuk**

Karena daya hisap tinggi pada perangkat, nosel hisap bisa menghisap terlalu kencang ketika bekerja pada karpet, pelapis sofa, dll. Dalam hal ini, gunakan slider udara bocor untuk mengurangi daya hisap. Setelah digunakan, tutup kembali.



## Bekerja dengan nosel celah dan nosel pelapis sofa

**Petunjuk:** Nosel celah dan nosel pelapis sofa ditempatkan di dalam perangkat.

**Gambar 11**

→ Untuk bekerja, buka flap aksesori dan ambil nosel yang diinginkan.

### Nosel celah

Untuk tepi, celah, kisi pemanas, dan area yang sulit dijangkau.

### Nosel pelapis sofa

Untuk menghisap debu, misalnya pada furnitur berpelapis, tirai, kasur, dll.

## Nosel lantai turbo

\* Tergantung pada perlengkapan

**Gambar 12**

→ Nosel lantai turbo

(No. pemesanan 4.130-177.0)

Menyikat dan menghisap dalam satu proses kerja.

Sangat cocok untuk menghisap rambut hewan dan debu pada karpet tebal.

Penggerak rol sikat adalah aliran udara. Sambungan listrik tidak dibutuhkan.

## Posisi penyimpanan

**Gambar 13**

→ Matikan perangkat dengan menekan sakelar (Hidup/Mati).

**Gambar 14**

→ Masukkan nosel lantai selama istirahat kerja ke dalam dudukan pada perangkat.

## Penghentian pengoperasian

**Gambar 13**

→ Matikan perangkat dan cabut konektor.

**Gambar 15**

→ Dengan menarik secara perlahan, kabel listrik akan otomatis ditarik ke dalam perangkat.

## Membersihkan sistem filter air

### Perhatian

*Setelah setiap penggunaan, bilas wadah filter air, penutup filter, dan pelat baffle di bawah air mengalir dan biarkan mengering. Pastikan untuk membersihkan alur pelat baffle.*

**Gambar 3**

→ Keluarkan wadah filter air dari perangkat (lihat: MENGISI WADAH FILTER AIR).

**Gambar 16**

→ Lepaskan tutup dari wadah dan ambil pelat baffle.

→ Kosongkan wadah filter air.

→ Bilas penutup, pelat baffle, dan wadah filter air di bawah air mengalir dan biarkan mengering.

**Gambar 17**

→ Bersihkan/bilas filter perantara jika diperlukan.

(lihat: PEMELIHARAAN DAN PERAWATAN)

### Perhatian

*Semua komponen filter air harus dikeringkan secara menyeluruh sebelum dirakit!*

## Mengangkat dan menyimpan

### Perhatian

Sebelum menyimpan perangkat, pastikan bahwa tidak ada air dalam wadah filter air dan semua komponen sistem filter air dikeringkan dengan baik.

→ Untuk mengangkat, pegang perangkat pada gagang angkat, lalu simpan di tempat yang kering.

### Gambar 20

→ Perangkat dapat disimpan dengan diposisikan secara tegak lurus. Pada bagian bawah perangkat, terdapat posisi penyimpanan tambahan untuk nosel lantai.

## Pemeliharaan dan Perawatan

### ⚠ BAHAYA

Untuk perawatan secara umum- dan pemeliharaan, perangkat harus dimatikan dan steker harus dicabut.

## Membersihkan dan mengganti filter perantara

**Petunjuk:** Bersihkan filter perantara dalam penggunaan normal setidaknya setiap 8 minggu, atau lebih singkat jika daya hisap berkurang.

Untuk membersihkan, gunakan spons rumah tangga yang tersedia di pasaran dan terbuat dari bahan lembut untuk mencegah kerusakan pada lamela berlapisan.

### Gambar 17

- Bersihkan setiap lamela filter perantara dengan spons di bawah air yang mengalir.
- Biarkan filter mengering sepenuhnya.
- Dalam penggunaan normal, filter perantara diganti paling lambat setelah 12 bulan, atau lebih cepat jika diperlukan.

**Petunjuk:** Filter perantara harus dibuang dalam limbah sisa.

## Membersihkan perangkat dan aksesoris

### ⚠ BAHAYA

Jangan gunakan bahan penggosok, bahan pembersih kaca, atau bahan pembersih serbaguna! Jangan merendam perangkat dalam air.

### Gambar 18

- Selang hisap dan gagang dapat dibongkar untuk dibersihkan.
- Periksa aksesoris apakah ada penyumbatan dan bersihkan jika diperlukan. Untuk membersihkan nosel lantai, air tidak boleh digunakan.

## Membersihkan nosel lantai turbo

\* Tergantung pada perlengkapan Gunting rambut yang melilit rol sikat secara memanjang tepi potong, lalu hisap dengan nosel celah.

## Mengganti filter HEPA

**Petunjuk:** Agar memastikan performa pembersihan yang optimal dan perangkat berfungsi baik, filter ini harus diganti paling lambat setelah 12 bulan. Ganti lebih awal jika rusak atau sangat kotor.

### Perhatian

Jangan mencuci filter HEPA!

- Melepaskan flap udara buang.
- ### Gambar 19
- Ambil filter HEPA.
  - Pasang filter HEPA baru hingga terkunci dan berbunyi "KLIK".
  - Pasang kembali penutup hingga terkunci dan berbunyi "KLIK".

## Data Teknis

Tegangan kerja 1~50-60 Hz	220-240	V
Daya P <sub>nom</sub>	650	W
Volume pengisian wadah filter air	2,0	l
Tingkat tekanan suara	80	dB(A)
Bobot tanpa aksesoris	7,5	kg
Lebar nominal, aksesoris	35	mm

### DS 6 Premium:

#### DS 6 Premium Mediclean:

Filter HEPA kelas H 13 sesuai dengan EN 1822 (versi 1998)

### DS 6:

Filter HEPA kelas H 12 sesuai dengan EN 1822 (versi 1998)

### Tergantung dari modifikasi teknis!

## Bantuan gangguan

Gangguan kecil dapat ditangani sendiri dengan bantuan tinjauan berikut. Jika Anda ragu, datanglah ke pusat layanan kami yang resmi.

### ⚠ BAHAYA

*Untuk perawatan secara umum- dan pemeliharaan, perangkat harus dimatikan dan steker harus dicabut.*

*Pekerjaan mereparasi dan merakit alat-alat elektronik hanya boleh dilakukan oleh pusat layanan yang resmi.*

### Perangkat tidak dapat menghisap

#### Catu daya terputus

→ Cabut konektor, periksa kabel dan konektor daya apakah ada kerusakan.

### Daya hisap lemah/menurun

#### Lupa tidak memasang pelat baffle atau tidak terpasang dengan benar

→ Masukkan pelat baffle dengan benar. (lihat: MENGISI WADAH FILTER AIR)

#### Filter perantara tidak ada atau tidak terpasang dengan benar

→ Periksa filter perantara.

### Filter perantara kotor

→ Cuci filter, dan masukkan filter perantara baru jika diperlukan. (lihat: PEMELIHARAAN DAN PERAWATAN)

### Filter perantara basah

→ Biarkan filter perantara mengering atau masukkan filter baru yang kering. (lihat: PEMELIHARAAN DAN PERAWATAN)

### Pembentukan busa berlebihan dalam wadah filter air

→ Ganti air dan tambahkan FoamStop sebanyak 1-2 takaran tutup. Periksa filter perantara apakah ada kelembapan. Jika perlu, bersihkan filter basah di bawah air yang mengalir, lalu biarkan kering, atau masukkan filter baru.

### Terlalu sedikit atau terlalu banyak air dalam wadah filter air

→ Periksa tanda MIN/MAX pada wadah.

### Filter HEPA kotor

→ Ganti filter HEPA. (lihat: PEMELIHARAAN DAN PERAWATAN)

### Aksesoris tersumbat

→ Hilangkan sumbatan. (lihat: PEMELIHARAAN DAN PERAWATAN)

### Membuka slider udara bocor pada gagang

→ Tutup slider udara bocor. (lihat: BEKERJA DENGAN NOSEL LANTAI)

### Flap perangkat tidak menutup

#### Penutup filter air tidak terpasang dengan benar

→ Pasang kembali penutup wadah filter air dengan benar.

#### Filter air tidak terpasang dengan benar

→ Keluarkan filter air dan pasang dengan benar dalam perangkat. (lihat: MENGISI WADAH FILTER AIR)



**[www.kaercher.com/dealersearch](http://www.kaercher.com/dealersearch)**

**Alfred Kärcher SE & Co. KG**  
Alfred-Kärcher-Str. 28-40  
71364 Winnenden (Germany)  
Tel.: +49 7195 14-0  
Fax: +49 7195 14-2212

